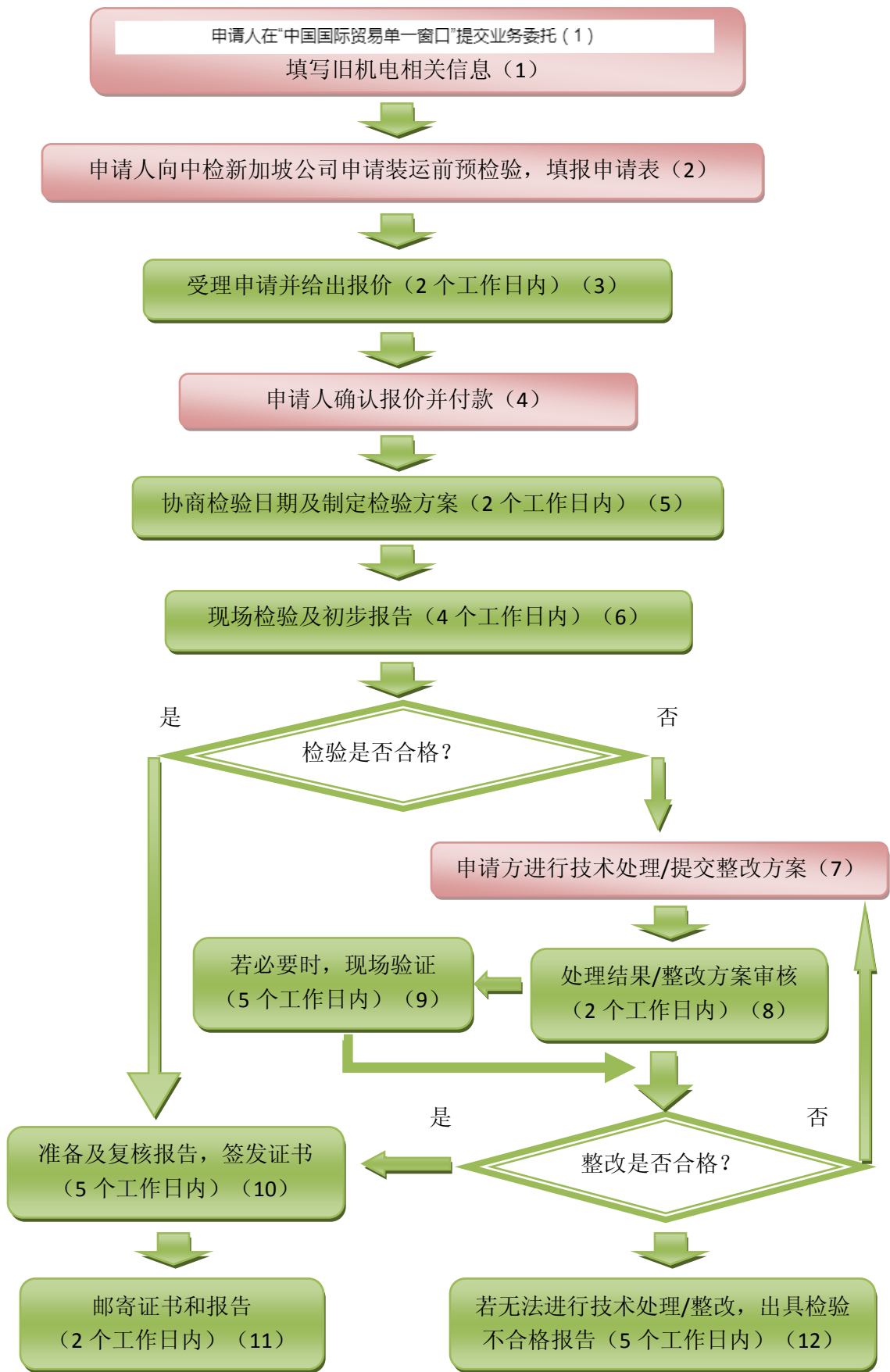


进口旧机电产品装运前预检验流程图



## 进口旧机电产品装运前与检验流程说明

(1) **填写旧机电信息：**中国国内进口旧机电产品的用户/收货人或 CCIC 公司相关工作人员登陆网站 <https://www.singlewindow.cn> 进入“中国国际贸易单一窗口”提交委托。

(2) **提交申请：**申请人向中检新加坡公司申请装运前预检验。《旧机电产品装运前预检验申请书》由中检新加坡公司提供。

申请书需填写完整并签名盖章，特别注意付款详情一栏用英文详细填写。

申请表其它相关资料可以扫描后以电子邮件的方式提交给中检新加坡。

由于申请人提供错误、不准确或不完整的资料，而导致预检验延误或无法实施，由此产生的后果由申请人自行负责。

(3) **报价：**中检新加坡依据申请资料在 2 个工作日内确认申请内容以及相关文件是否符合要求，并以电子邮件方式通知申请人受理结果，同时提供报价。报价收取费用包括检验费、检验员差旅费、及证书邮寄费等。

(4) **付款：**申请人确认报价后，安排付款事宜，并以电子邮件方式将银行转帐单扫描件传至中检新加坡。

(5) **协商检验日期：**中检新加坡就具体的检验日期、检验内容以及其他相关事项与申请人进行沟通联络，最后确认检验日期，并制定检验方案。如果申请人希望在某个特定日期进行检验，原则上需至少提前 7 个工作日提出申请。

### (6) 现场检验及初步报告：

① 中检新加坡作为指定的预检验机构，将根据中国法律法规和技术性规范的强制性要求对产品的安全、卫生和环保项目实施预检验，同时核查货物的名称，数量，规格型号，产地，制造日期及制造商。货物到达中国口岸后，当地检验检疫机构还将对货物实施到货检验。最终检验结果以到货检验为准。

② 实施检验原则上要求及设备能够在通电运转的状态下进行，否则申请人应提前书面告知中检新加坡。**对于已经包装好了的货物，必须将申请检验货物的内外包装全部拆除，否则将无法实施检验。**

③ 申请方需要确保现场环境能够顺利进行检验工作。现场代表人在现场检验时应准备好书面技术资料，如设备的使用说明、维修保养手册/记录、设备管理档案等。

④ 完成现场检验后，现场检验员会在 3 个工作日内出具现场检验备忘录，根据现场检验情况初步判断检验结果是否合格。

（7）**整改**：对于现场检验不合格的情况，检验员会及时通知申请人/发货人，通常情况下要求申请人/发货人在检验结束后 30 日内提交技术处理报告或者整改方案。

（8）**整改审核**：收到技术处理报告或者整改方案后，中检新加坡在 2 个工作日内完成审核工作。

（9）**现场验证**：若有必要时，中检新加坡会在 5 个工作日内安排现场验证，以检验技术处理结果或者整改方案是否合格。对于技术处理结果或者整改方案不合格的，申请方须重新进行技术处理或提交整改方案直至合格为止。

（10）**签发证书和报告**：检验证书和报告将于检验完毕，并且客户提供了所有必需的文件（如相关佐证材料或技术处理报告/整改方案等）后制出（注：申请方提供材料的速度将直接影响证书的完成速度），经过审核之后，提交给授权签字人，并于 5 个工作日内签发。检验证书一般为 1 正 3 副，检验报告为 1 正 2 副。如客户有特别要求，需提前联系。

（11）**邮寄证书和报告**：证书及报告签发后，确认已收到相关检验费用的 2 个工作日内，中检新加坡将检验证书、报告及相关材料快递寄给国内申请公司。

（12）**无法合格时**：对于无法进行技术处理或提交整改方案，以致最终不能符合检验要求的，中检新加坡出具《旧机电产品装运前不合格检验报告》，并通告申请公司。

## 常见问题解答

### 1. 旧机电装运前预检验是怎么回事？

“旧机电装运前预检验”是指法律规定的由海关总署要求的强制性检验。进口旧机电产品在装运之前，由 在海关总署备案的装运前预检验机构依据中国国家技术规范的要求，对旧机电产品的安全、卫生、环境保护项目所进行的初步评价。

### 2. 装运前预检验应由哪一方申请？

申请人可以是备案申请人或者备案申请人委托的收货人、发货人、承运人等。

### 3. 我公司货物已发往中国，但未做装运前检验，装运前预检验有需要吗？

如果该货物属于必须进行装运前预检验的旧机电产品，则必须要实施装运前检验。否则无法顺利通关。

### 4. “旧机电产品装运前检验”主要有哪些内容？

(1) 要核查产品信息。即核查实际准备出口货物的数量、规格型号、产地、制造商、制造日期等项目。为了更准确地掌握设备的有关信息，现场代表人在现场检验时应准备好 书面技术资料，如设备的使用说明、维修保养手册/记录、设备管理档案等，以便检验员进行书面确认。

(2) 还要核查设备是否属于禁止进口的旧机电产品，是否夹带禁止进口的货物，如压力容器等。

(3) 旧机电产品装运前检验还包括“安全、卫生、环保项目检查”。主要核查是否存在安全缺陷；安全防护装置的有效性、可靠性；安全 警示标示的完整性、有效性；是否存在电器安全隐患（防触电标示完整性、有效性，安全措施有效性、 可靠性，电器元件是否老化等）；设备卫生状况（有无附着土壤、油污等）；环保是否符合要求（噪音 是否超标、是否存在有毒有害物质排放、放射性是否超标等）。

### 5. 货物中夹带中国禁止进口的压力容器时应该怎么办？

(1) 若判定为压力容器，则必须在装运前拆除压力容器。

(2) 若压力容器为旧机电设备的结构支撑装置，拆除后会破坏旧机电设备的结构稳定性及平衡的情况，则在压力容器上打孔，使其丧失压力容器原有功能，只满足设备结构支撑的作用。

(3) 若压力容器内部结构独特，具有特殊的功能，其所发挥的作用是一般压力容器所不可替代的，则需核查申请方或者相关方提出的技术文件，以确认其特殊结构的作用或者功能无法替代、确需随设备一同进口中国等情况；同时要求企业事先沟通目的地/使用地相关部门，获得许可。

### 6. 货物已经包装完毕，能否根据照片或者相关资料出具检验报告/证书？

不能，必须打开包装后接受检验。

### 7. 货物分布在几个地点，这样也可以进行检验吗？

可以。请您在检验申请表上注明各个检验场所及联络人即可，也可以单独附页说明。由于是多地点检验，所以检验费用中检验员的交通费将按照实际发生费用来计算的。

**8. 检验完毕后，出具检查报告/证书需要多长时间？**

请参考“流程图”（6）至（10）。

**9. 现场检验完毕后，可以立刻开始出口的准备吗？**

不可以。申请人在收到中间新加坡公司邮件确认整改完成后，方可做出口准备。

**10. 检查费用必须由申请方支付吗？**

检查费用由哪方支付都可以。请在申请表中以英文详细填写付款方信息。付款后将银行水单发至中检新加坡确认。